

අධ්‍යයන පොදු සහතික පත්‍ර (උසස් පෙල) විභාගය, 2026 අගෝස්තු
 துத் தராதரப் பத்திர (உயர தர)ப் பரீட்சை, 2026 ஓகஸ்ட்
 General Certificate of Education (Adv. Level) Examination, August 2026

භෞතික විද්‍යාව |
 பௌதிகவியல் |
 Physics |

01 S I

පැය දෙකයි
 இரணில் மணித்தி யாலம்
 Two hours

උපදෙස් :

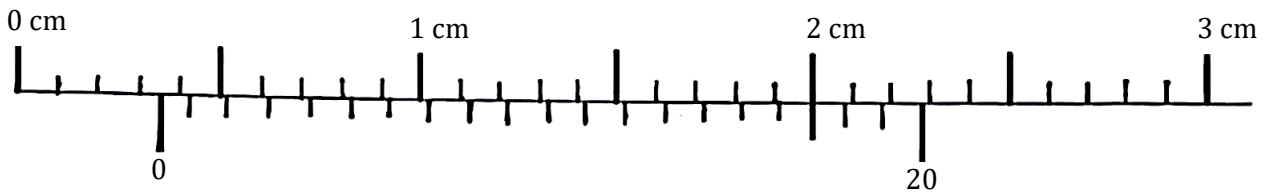
- ❖ මෙම ප්‍රශ්න පත්‍රය ප්‍රශ්න 50 ක් පිටු 10 ක අඩංගු වේ
- ❖ සියලුම ප්‍රශ්නවලට උත්තර සපයන්න
- ❖ පිළිතුරු පත්‍රයේ නියමිත ස්ථානයේ ඔබේ විභාග අංකය ලියන්න
- ❖ පිළිතුරු පත්‍රයේ පිටුපස දී ඇති අනෙත් උපදෙස් ද සැලකිලිමත්ව කියවන්න
- ❖ 1 සිට 50 තෙක් එක් එක් ප්‍රශ්නය සඳහා (1), (2), (3), (4), (5) යන පිළිතුරු වලින් නිවැරදි හෝ ඉතාමත් ගැළපෙන හෝ පිළිතුර තෝරාගෙන එය පිළිතුරු පත්‍රයේ කතිරයක් (X) ලකුණු කරන්න

$(g = 10Nkg^{-1})$

01. අවතල කාචයක බලයේ මාන වනුයේ,

- (1) L (2) MLT^{-1} (3) L^{-1} (4) $ML^{-1}T^{-1}$ (5) L^2

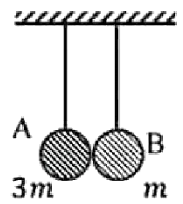
02. කිසියම් ව'නියර් කැලිපරයක පහත දැක්වෙන පාඨාංකය ට අනුරූප භාගික ප්‍රතිඵල දෝෂය 1.25% වේ.



මෙම කැලිපරයේ නිවැරදි මූලාංක වරද පෙන්වන අවස්ථාව දැක්වෙන පිළිතුර වන්නේ,

- (1) (2) (3)
- (4) (5)

03. ස්කන්ධය $3m$ සහ m වූ A හා B ගෝල දෙකක් එකිනෙක යන්ත්‍රමයින් ස්පර්ශ වන සේ සිරස්ව එල්ලා ඇත. A හි තන්තුව ඇදී සිටින සේ A ගෝලය h උසක් වන තුරු වම් පැත්තට ඇද මුදා හල විට එය v වේගයෙන් පූර්ණ ප්‍රත්‍යස්ථ ලෙස B හි ගැටේ. ගැටුමෙන් පසු A හා B හි වලින සම්බන්ධයෙන් ශිෂ්‍යයෙක් පහත උපකල්පන ගොඩනගයි.

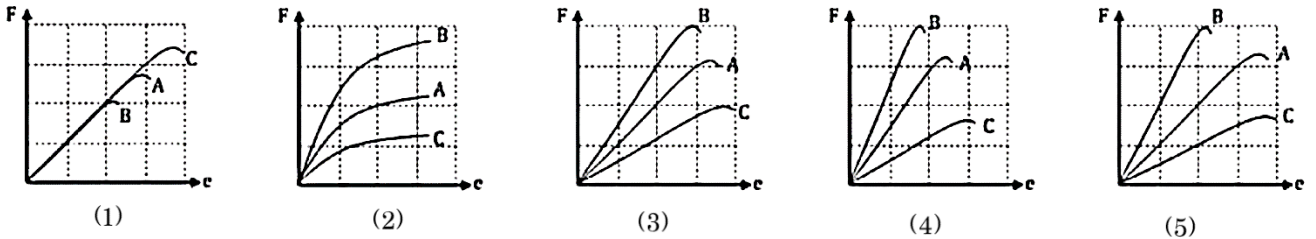


- (A) B ගෝලය $3v$ වේගයෙන් දකුණු පැත්තට විසිවන අතර A හිග්වල වේ.
- (B) B ගෝලය $3h$ උසක් දක්වා ඉහල නගී.
- (C) A හා B සංයුක්තයක් සේ $\frac{3v}{4}$ වේගයෙන් ඉදිරියට විසි වේ.

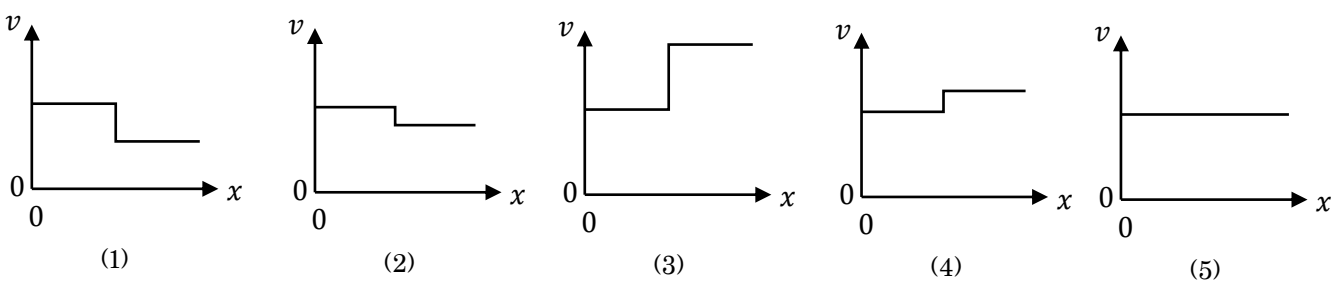
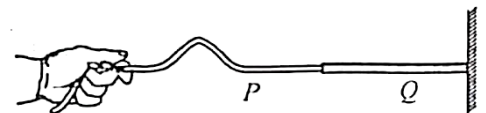
ඉහත ප්‍රකාශ අතුරින්,

- (1) A පමණක් සත්‍ය වේ.
- (2) B පමණක් සත්‍ය වේ.
- (3) C පමණක් සත්‍ය වේ.
- (4) A හා B පමණක් සත්‍ය වේ.
- (5) A, B හා C සියල්ලම අසත්‍ය වේ.

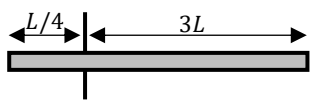
04. දිග සහ හරස්කඩ සමාන සර්වසම ප්‍රත්‍යස්ථ කම්බි කිහිපයක් අතුරින්, එක් තනි කම්බියකින් A ද, දෙකක් සමාන්තරව යොදා B ද, දෙකක් ශ්‍රේණිගතව යොදා C ද සාදා ඇත. ප්‍රත්‍යස්ථ සීමාව යන්ත්‍රමයින් පසු කරන තුරු ලබා ගත් පාඨාංක වලට අනුව එක එකෙන් ලැබෙන විතනිය (e) ට එදිරිව බලය F හි ප්‍රස්තාරය නිවැරදිව දැක්වෙන්නේ කුමන රූපයෙන්ද?



05. එකම ද්‍රව්‍යයෙන් සාදන ලද සංයුක්ත තන්තුවක් රූපයේ දැක්වේ. P තන්තුවේ හරස්කඩ වර්ගඵලය Q තන්තුවේ හරස්කඩ වර්ගඵලයෙන් අර්ධයකි. Q තන්තුවේ එක් කෙළවරක් අවල බිත්තියකට සම්බන්ධ කර ඇත. තන්තු දෙකම එකම ආතතියක් යටතේ පවතින්නේ නම්, පහත කවර ප්‍රස්තාරයක් තන්තුව ඔස්සේ තීරයක් තරංග ප්‍රවේගය v වෙනස්වන අන්දම නිවැරදිව නිරූපණය කරයි ද?



06. දිග L හා ස්කන්ධය m වන ඒකාකාර දණ්ඩක කෙලවරක් තුළින් දණ්ඩට ලම්භකව යන අක්ෂයක් වටා අවස්ථිති ඝූර්ණය $\frac{1}{3}mL^2$ වේ. මෙම දණ්ඩේ කෙලවරක සිට $L/4$ ක් දුරින් දණ්ඩට ලම්භකව දණ්ඩ තුළින් යන අක්ෂයක් වටා අවස්ථිති ඝූර්ණය විය යුත්තේ,



- (1) $\frac{1}{4}mL^2$
- (2) $\frac{7}{12}mL^2$
- (3) $\frac{7}{24}mL^2$
- (4) $\frac{7}{48}mL^2$
- (5) $\frac{7}{96}mL^2$

07. අරය 50 cm වන ලෝහ තැටියක් තන්පරයකට වට 800 ක ශීඝ්‍රතාවයකින් භ්‍රමණය වේ. තැටියේ අක්ෂයට සමාන්තරව 0.1 T චුම්බක ක්ෂේත්‍රයක් පවතී. තැටියේ අක්ෂය සහ පරිධිය මත පිහිටි ලක්ෂ්‍යයක් අතර ප්‍රේරණය වන විද්‍යුත් ගාමක බලය වන්නේ,

- (1) 20.2 V
- (2) 35.7 V
- (3) 42.5 V
- (4) 62.8 V
- (5) 72.5 V

08. ජලයේ තාපාංකය වන $100^{\circ}C$ උෂ්ණත්වයේ දී ජලය, හුමාලය බවට පත්වීමේදී එම අණුවල ශක්තිය සම්බන්ධව පහත සඳහන් කවර ප්‍රකාශය නිවැරදි ද?

- (1) වාලක ශක්තිය වැඩිවන අතර විභව ශක්තිය අඩුවේ.
- (2) වාලක ශක්තිය අඩුවන අතර විභව ශක්තිය වැඩිවේ.
- (3) වාලක ශක්තිය සහ විභව ශක්තිය යන ශක්ති දෙකම වැඩිවේ.
- (4) වාලක ශක්තිය සහ විභව ශක්තිය යන ශක්ති දෙකම නියතව පවතී.
- (5) වාලක ශක්තිය නියතව පවතින අතර විභව ශක්තිය වැඩිවේ.

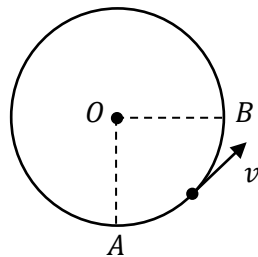
09. ඉලෙක්ට්‍රෝන කඳුම්භයක් V විභව අන්තරයක් යටතේ ත්වරණය වී කඳුම්භයේ වලින දිශාවට ලම්භකව ඇති ඒකකාර චුම්භක ක්ෂේත්‍රයකට ඇතුළු වී වෘත්තාකාර පෙතක වලින වේ. එම වෘත්තාකාර පථයේ අරය අනුලෝමව සමානුපාතික වන්නේ පහත කවරකට ද?

- (1) V ට
- (2) \sqrt{V} ට
- (3) $\frac{1}{V}$ ට
- (4) $\frac{1}{\sqrt{V}}$ ට
- (5) V^2 ට

10. β (බීටා) ක්ෂය විමකදී නියුට්‍රෝනයක් ප්‍රෝටෝනයක් බවට පත් වීමේදී සිදුවන ක්වාර්ක් විපර්යාසය කුමක්ද ?

- (1) *Up* ක්වාර්ක් එකක් *Down* ක්වාර්ක් එකක් බවට පත්වේ.
- (2) *Charm* ක්වාර්ක් එකක් *Strange* ක්වාර්ක් එකක් බවට පත්වේ.
- (3) *Bottom* ක්වාර්ක් එකක් *Top* ක්වාර්ක් එකක් බවට පත්වේ.
- (4) *Down* ක්වාර්ක් එකක් *Up* ක්වාර්ක් එකක් බවට පත්වේ.
- (5) *Down* ක්වාර්ක් දෙකක් *Up* ක්වාර්ක් දෙකක් බවට පත්වේ.

11. රූපයේ දැක්වෙන පරිදි ස්කන්ධය ' m ' වන වස්තුවක් වෘත්තාකාර පථයක නියත V වේගයකින් වලින වේ. A සිට B දක්වා වලින වීමේ දී වස්තුවේ සිදු වන ගම්‍යතා වෙනස් වීම වනුයේ,



- (1)
- (2)
- (3)
- (4)
- (5)

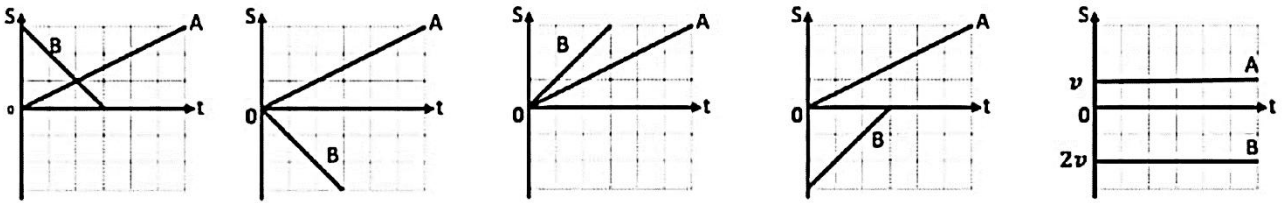
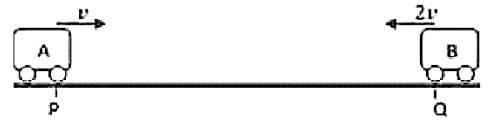
12. විශිෂ්ට තාප ධාරිතාව $400 Jkg^{-1}K^{-1}$ ද්‍රව්‍යයකින් සාදන ලද උණ්ඩයක් වලින වී අවලව ඇති ලී කුට්ටියක ගැටී එය තුළ නිශ්චල වේ. එවිට උණ්ඩයේ උෂ්ණත්වය $1.8^{\circ}C$ වලින් ඉහළ යයි. ගැටුමේ දී උණ්ඩයේ පැවැති මුල් ශක්තියෙන් 40% ක් ශබ්දය බවට පරිවර්තනය වන්නේ නම් උණ්ඩය ලී කුට්ටියේ ගැටෙන ප්‍රවේගය වන්නේ,

- (1) $20 ms^{-1}$
- (2) $40 ms^{-1}$
- (3) $50 ms^{-1}$
- (4) $60 ms^{-1}$
- (5) $100 ms^{-1}$

13. ශීත රටක උෂ්ණත්වය $-20^{\circ}C$ වන විට පොකුණක අයිස් සෑදී ඇති අතර, එලෙස සෑදූ අයිස් නට්ටුවක ඝණකම $2cm$ වේ. අයිස් වල ඝනත්වය $900 kg m^{-3}$ ද, අයිස් වල විලයනයේ විශිෂ්ට ගුණිත තාපය $3 \times 10^5 Jkg^{-1}$ වේ. අයිස් වල තාප සන්නායකතාව $1 Wm^{-1}K^{-1}$ නම් දැනට පවතින අයිස් කුට්ටියේ ඝණකම 0.1% වැඩි වීමට ගත වන කාලය පැය වලින්,

- (1) 10
- (2) 12
- (3) 15
- (4) 18
- (5) 20

14. ඒකාකාර v ප්‍රවේගයෙන් $t = 0$ දී A ට්‍රොලිය P ලක්ෂ්‍යය පසුකර Q දෙසට ගමන් කරයි. $2v$ ප්‍රවේගයෙන් එම මොහොතේම B ට්‍රොලිය Q ලක්ෂ්‍යය පසුකර P දෙසට පැමිණේ. A සහ B හි චලිතය දක්වන විස්තෘපන - කාල වක්‍රය කුමක් ද?



- (1) (2) (3) (4) (5)

15. අරය පිලිවෙලින් R , R හා $2R$ වන x, y, z පරිචාරක කුහර ගෝල තුනක් තුළ $(+Q)$ ආරෝපණයක් බැගින් තබා ඇත්තේ, x සහ y හි කේන්ද්‍රයේත්, y හි කේන්ද්‍රයේ සිට $\frac{2R}{3}$ දුරින් වන පරිදි ය. ගෝලීය කඩොල හරහා ඊට ලම්භකව ගමන් කරන සඵල සුව රේඛා ප්‍රමාණය පිලිවෙලින් ϕ_x, ϕ_y, ϕ_z නම්,

- (A) $\phi_x > \phi_y$ වේ. (B) $\phi_z = 4\phi_x$ වේ. (C) $\phi_x \propto Q$ වේ.

මින් සත්‍ය වන්නේ,

- (1) A පමණි (2) B පමණි. (3) C පමණි
 (4) A හා B පමණි (5) A, B හා C සියල්ලම

16. ස්කන්ධය 0.3 kg වන ඇපල් ගෙඩියක් 20 m ක් උසක සිට පුද්ගලයකුගේ හිස මත වැටේ. ගැටුමේ දී 0.1 s ක් තුළ ඇපල් ගෙඩිය හිඟ්වලතාවයට පත් විය. ඇපල් ගෙඩියේ 4 cm^2 ක වර්ගඵලයක් හිස සමඟ ස්පර්ෂ විය. ගැටුමේ දී හිස මත යෙදුන පීඩනය විය හැක්කේ

- (1) $600\,000 \text{ Pa}$ (2) $150\,000 \text{ Pa}$ (3) $60\,000 \text{ Pa}$ (4) 2100 Pa (5) 600 Pa

17. එකක දිග l බැගින් වන සැහැල්ලු තන්තු දෙකකින් එකක ස්කන්ධය m බැගින් වන ගෝල දෙකක් එල්ලා ඇත. තන්තු දෙකේ ඉහළ කෙළවර වල් අතර දුර l වේ. ගෝල දෙකේ අන්තර්ගත ආකර්ශනය නිසා තන්තු දෙක සිරස සමඟ සාදන කෝණය

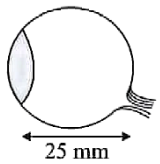
- (1) $\tan^{-1}\left(\frac{Gm}{gl^2}\right)$ (2) $\tan^{-1}\left(\frac{Gm}{2gl^2}\right)$ (3) $\tan^{-1}\left(\frac{2Gm}{gl^2}\right)$
 (4) $\tan^{-1}\left(\frac{2Gm}{gl}\right)$ (5) $\tan^{-1}\left(\frac{Gm}{gl}\right)$

18. අරය 10 cm හා 20 cm වන එකම ද්‍රව්‍යයෙන් සාදන ලද කළු පැහැති ලෝහ ගෝල දෙකක් එකම උෂ්ණත්වයකට රත්කර නිදහසේ සිසිල් වීමට හැකි වන සේ එල්ලා ඇත. සිසිල් වීම ආරම්භයේ,

A හි උෂ්ණත්වය හානි වීමේ සීඝ්‍රතාවය
B හි උෂ්ණත්වය හානි වීමේ සීඝ්‍රතාවය සමාන වන්නේ,

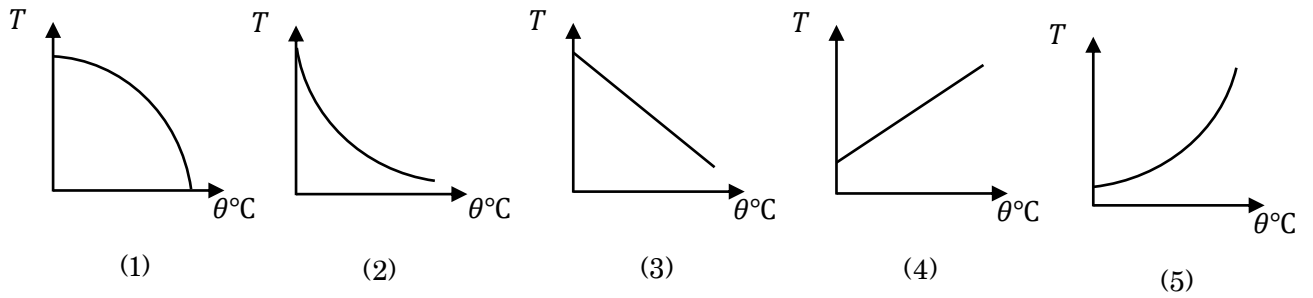
- (1) 1 : 1 (2) 2 : 1 (3) 8 : 1 (4) 1 : 4 (5) 1 : 2

19. යම් තැනැත්තෙකුගේ දෝෂ සහිත ඇසක රූප සටහනක් මෙහි දැක්වේ. අක්ෂි කාචය හා දෘෂ්ඨි විනානය අතර දුර 25 mm හා අක්ෂි කාචයේ අවම බලය $+50 \text{ D}$ නම් ඇසට ඉතා ඇතින් ඇති වස්තු හැරුණිම සඳහා ඔහු පැළඳිය යුතු කාචයේ බලය වන්නේ,

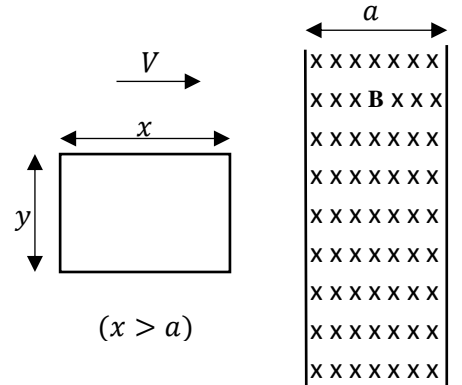


- (1) $+4 \text{ D}$ (2) $+5 \text{ D}$ (3) -4 D (4) -5 D (5) -10 D

20. ද්‍රව්‍යක පෘෂ්ඨික ආතතිය T උෂ්ණත්වය θ °C සමග වෙනස් වන ආකාරය දැක්වෙන ප්‍රස්ථාරය වන්නේ,

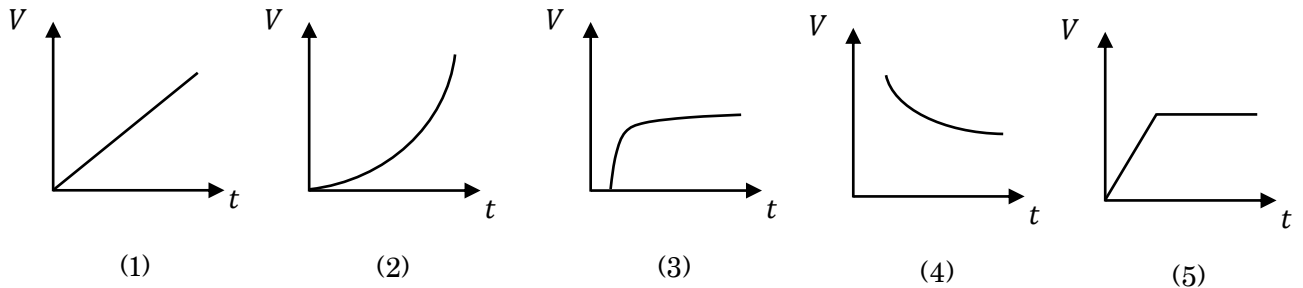


21. සෘජුකෝණාස්‍රාකාර කම්බි පුඩුව නියත V ප්‍රවේගයෙන් ශ්‍රාව සන්නත්වය B වන ඒකාකාර චුම්භක ක්ෂේත්‍රයක් හරහා ගමන් කරයි. චුම්භක ක්ෂේත්‍රය a ප්‍රදේශයක් දුරට පැතිරී ඇත. කම්බි පුඩුවේ ප්‍රතිරෝධය R වන අතර දිග x හා පළල y වේ. ($x > a$ වේ) කම්බි පුඩුව චුම්භක ක්ෂේත්‍රය තුළින් අනෙක් පසට රැගෙන යාම සඳහා කල යුතු කාර්යය ප්‍රමාණය,



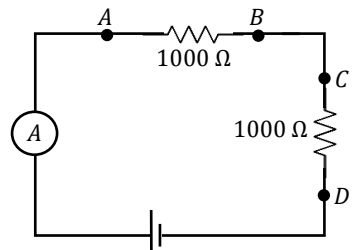
- (1) $\frac{B^2 Y^2 V x}{R}$
- (2) $\frac{B^2 Y^2 V a}{R}$
- (3) 0
- (4) $\frac{2B^2 Y^2 V x}{R}$
- (5) $\frac{2B^2 Y^2 V a}{R}$

22. වායු බුඩුබුක් ජලාශයක පතුලේ සිට සෙමින් ඉහළට පැමිණේ. ඊට අනුරූප ප්‍රවේග කාල ප්‍රස්ථාරය වන්නේ,



23. පරිපථයේ ඇති E කෝෂයේ අභ්‍යන්තර ප්‍රතිරෝධය ශුන්‍ය වේ. වෝල්ටී මීටරයේ අභ්‍යන්තර ප්‍රතිරෝධය 3000Ω වන අතර ඇමීටරයේ අභ්‍යන්තර ප්‍රතිරෝධය නොගිනිය හැකි තරම් වේ. වෝල්ටී මීටරය A හා B අග්‍ර අතරට සම්බන්ධ කළ විට,

- (1) AB හරහා විභව අන්තරය පහත වැටෙන අතර ඇමීටරයේ පාඨාංකය අඩුවේ.
- (2) CD හරහා විභව අන්තරය වැඩි වන අතර ඇමීටරයේ පාඨාංකය අඩුවේ.
- (3) AB හා CD හරහා විභව අන්තරය නොවෙනස්ව පවතී.
- (4) CD හරහා විභව අන්තරය සහ ඇමීටර පාඨාංකය යන දෙකම වැඩි වේ.
- (5) CD හරහා විභව අන්තරය නොවෙනස්ව පවතින අතර ඇමීටරයේ පාඨාංකය වැඩි වේ.



24. අභිසාරී කාචයක තාත්වික ප්‍රතිභිම්බයක් සාදන විට ප්‍රභවය හා ප්‍රතිභිම්බය අතර දුර d වන අතර එහි රේඛීය විලාලනය m නම් කාචයේ නාභිය දුර වන්නේ,

- (1) $\frac{md}{m+1}$
- (2) $\frac{md}{(m-1)^2}$
- (3) $\frac{md}{(m-1)}$
- (4) $\frac{(m+1)d}{m-1}$
- (5) $\frac{md}{(m+1)^2}$

25. පහත දැක්වෙන කවර අවස්ථාවක දී අදාළ වස්තුව මත සම්ප්‍රයුක්ත බලය ශුන්‍ය වේ ද?

- (A) පෘථිවිය වටා භ්‍රමණය වන වන්දිකාවක.
- (B) ඊක්ත සිලිනඩරයක් තුළ නිදහසේ වැටෙන කුරුළු පිහාටුවක.
- (C) ජලය තුළ ආන්ත ප්‍රවේගයෙන් ඉහළ නගින වායු බුබුලක.

- (1) A පමණි
- (2) B පමණි.
- (3) A හා C පමණි
- (4) B හා C පමණි
- (5) A, B හා C සියල්ලම

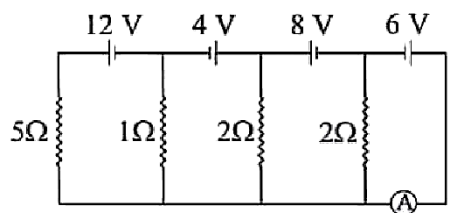
26. පහත දත්ත ඔබට සපයා ඇත.

- ප්‍රෝටෝනයක ස්කන්ධය = $1.0078 u$
- නියුට්‍රෝනයක ස්කන්ධය = $1.0087 u$
- ඩියුටීරියම් න්‍යෂ්ටියේ 2H ස්කන්ධය = $2.0146 u$
- $1 u$ ක් $931 MeV$ ට සම වේ.

ඩියුටීරියම් න්‍යෂ්ටියේ බඳුන ශක්තිය MeV වලින් ගණනය කරන්න.

- (1) 9.5×10^{-4}
- (2) 1.9×10^{-3}
- (3) 8.8×10^{-1}
- (4) 9.4×10^2
- (5) 1.9×10^3

27. පරිපථයේ ඇති කෝෂයන්ගේ අභ්‍යන්තර ප්‍රතිරෝධයන් ශුන්‍ය වන අතර ඇම්මීටරය පරිපූර්ණ වේ. ඇම්මීටර් පාඨාංකය වන්නේ,

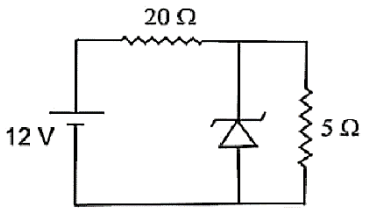


- (1) 0 A
- (2) 3 A
- (3) 2 A
- (4) 8 A
- (5) 10 A

28. දුස්ස්‍රාවී මාධ්‍යයක් තුළින් හෙලන කුඩා ගෝලයක් $20 mm s^{-1}$ ක ආන්ත ප්‍රවේගයක් ලබා ගනී. එම ද්‍රව්‍යයෙන්ම සෑදී ඇති විෂ්කම්භය හරි අඩක් වන වෙනත් ගෝලයක ආන්ත ප්‍රවේගය $mm s^{-1}$,

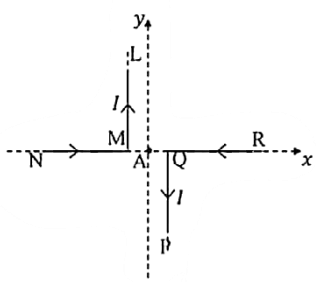
- (1) 5
- (2) 10
- (3) 20
- (4) 40
- (5) 80

29. පහත පෙන්වා ඇති සෙහර් ඩයෝඩයේ සෙහර් වෝල්ටීයතාවය $5 V$ නම් 20Ω ප්‍රතිරෝධය තුළින් ගලා යන ධාරාව වන්නේ,



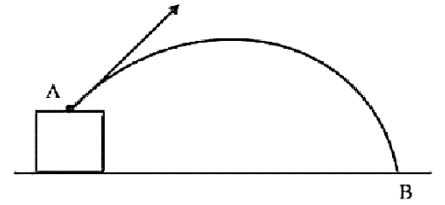
- (1) 0
- (2) 0.24 A
- (3) 0.35 A
- (4) 0.48 A
- (5) 0.60 A

30. රූපයේ පරිදි නවත ලද ආන්ත දිගැති කම්බි දෙකක් $x - y$ තලය මත ස්ථාවරව රඳවා ඇත. $AQ = AM = 0.02 m$ වන අතර කම්බි ඔස්සේ $10 A$ ධාරාවක් ගලයි. A ලක්ෂ්‍යයේ ජ්‍යෙෂ්ඨතාවය වන චුම්භක ස්‍රාව සමාන්තය කුමක්ද? ($\mu_0 = 4\pi \times 10^{-7}$)



- (1) $2 \times 10^{-4} T$ කඩදාසිය තුළට.
- (2) $2 \times 10^{-4} T$ කඩදාසියෙන් ඉවතට
- (3) $1 \times 10^{-4} T$ කඩදාසිය තුළට
- (4) $1 \times 10^{-4} T$ කඩදාසියෙන් ඉවතට.
- (5) ශුන්‍ය වේ.

31. රූපයේ පරිදි A සිට ප්‍රක්ෂේපණය කරන වස්තුවක් B දක්වා ගමන් කරන අතර පරාවර්තක ගමන් මග රූපයේ දැක්වේ. වාත ප්‍රතිරෝධය නොසලකා හැරිය විට පහත ප්‍රකාශන අතුරින් සත්‍ය ප්‍රකාශය තෝරන්න.



- (1) මුළු චලිතය සඳහා ගත වන කාලය උපරිම උස යාමට ගත වන කාලය මෙන් දෙගුණයකි.
- (2) විස්ථාපනය ශුන්‍ය වන විට ප්‍රවේගයේ විශාලත්වයේ උපරිම අගය ඇත.
- (3) එහි ආරම්භක වේගයේ දිශාව අනුව ත්වරණයේ සිරස් සංරචකය වෙනස් වේ.
- (4) එහි ආරම්භක වේගයේ දිශාව අනුව මුළු තිරස් විස්ථාපනය වෙනස් වේ.
- (5) වස්තුවේ තිරස් ප්‍රවේගය චලිතයේ ආරම්භයේ දී හැර අනෙකුත් සෑම අවස්ථාවකදීම එකම අගයක් ගනී.

32. සෘජු සරල රේඛීය මාර්ගයක P හා Q ධ්වනි ප්‍රභව දෙකක් එකම u ප්‍රවේගයෙන් එකිනෙක වෙතට ගමන් කරයි. P හා Q නිකුත් කරන සංඥා වල සංඛ්‍යාත පිළිවෙලින් 205 Hz සහ 200 Hz වේ. A හි සිටින පුද්ගලයෙකුට ඇසෙන ස්පන්ද සංඛ්‍යාතය 6 Hz විය. වාතයේ ධ්වනි ප්‍රවේගය 330 ms^{-1} නම් u හි අගය වන්නේ,

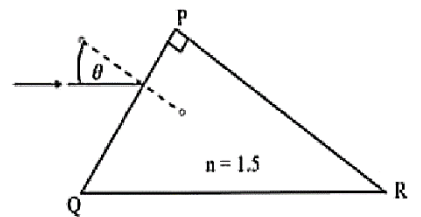


- (1) 22 ms^{-1} (2) 33 ms^{-1} (3) 55 ms^{-1} (4) 66 ms^{-1} (5) 110 ms^{-1}

33. ගෝලාකාර තරුවක ඝනත්වය ඉතා විශාල වුවහොත් එයින් ආලෝකය ඉවතට ගමන් නොකර එය කළු කුහරයක් බවට පත්වේ. ආලෝක ප්‍රවේගය c සාර්වත්‍ර ගුරුත්වාකර්ෂණ නියතය G ද නම් අරය R වූ ගෝලාකාර තරුවක් කළු කුහරයක් බවට පත් වීමට එයට තිබිය යුතු අවම ඝනත්වය වන්නේ,

- (1) $\frac{c^2}{\pi GR^2}$ (2) $\frac{3c^2}{8\pi GR}$ (3) $\frac{3R^2}{8\pi GC^2}$ (4) $\frac{\pi GC^2}{3R^2}$ (5) $\frac{3C^2}{8\pi GR^2}$

34. වර්තනාංකය $n = 1.5$ ප්‍රිස්මයක් PQ මත පහත කෝණය θ ලෙස පතිත වන ආලෝක කිරණය PR වලින් නිර්ගමනය වන්නේ,

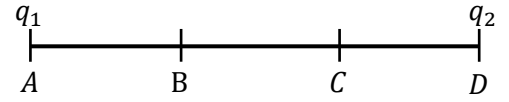


- (A) θ හි කවර අගයකට වත් නිර්ගමනය නොවේ.
- (B) $\theta > 30^\circ$ විට නිර්ගමනය වේ.
- (C) $\theta < 30^\circ$ විට නිර්ගමනය වේ.
- (1) A පමණක් සත්‍ය වේ. (2) B පමණක් සත්‍ය වේ. (3) C පමණක් සත්‍ය වේ.
- (4) B හා C පමණක් සත්‍ය වේ. (5) කිව නොහැක

35. රසදිය උෂ්ණත්වමානයක උෂ්ණත්වය θ °C ක් වූ විට රසදිය 2 cm^3 පරිමාවක් අඩංගු වේ. එහි අවල ලක්ෂ්‍ය දෙක අතර දුර 30 cm කි. එහි කේෂික නලයේ හරස්කඩ වර්ගඵලය 10^{-3} cm^2 නම්, රසදියෙහි දෘශ්‍ය ප්‍රසාරණතාව වන්නේ,

- (1) $1.5 \times 10^{-3} \text{ K}^{-1}$ (2) $1.5 \times 10^{-4} \text{ K}^{-1}$ (3) $1.5 \times 10^{-5} \text{ K}^{-1}$
- (4) $6 \times 10^{-3} \text{ K}^{-1}$ (5) $6 \times 10^{-4} \text{ K}^{-1}$

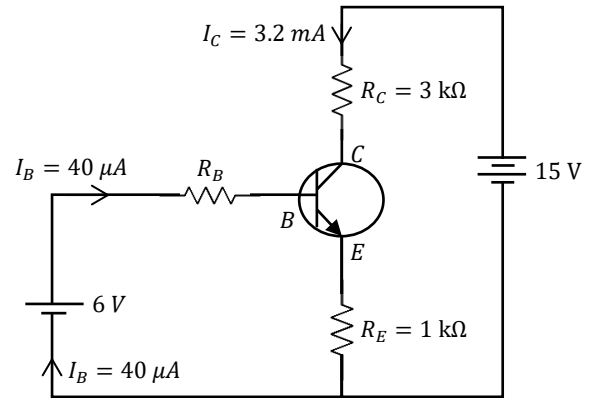
36. $AB = BC = CD = a$ වන පරිදි AD ඔස්සේ E නම් වූ බාහිර විද්‍යුත් ක්ෂේත්‍රයක් ක්‍රියා කරන ප්‍රදේශයක $ABCD$ සරල රේඛාවක් පවතී. A හා D හි පිළිවෙලින් q_1 හා q_2 නම් ලක්ෂ්‍යාකාර ආරෝපණ 02 ක් තබා ඇත. B සිට C දක්වා q නම් ලක්ෂ්‍යාකාර ආරෝපණයක් ගෙන යාමට අවශ්‍ය කාර්යය ප්‍රමාණය,



- (1) Eqa (2) $-Eqa$ (3) $\frac{q(q_2 - q_1)}{8\pi\epsilon_0 a}$
 (4) $\frac{q(q_2 - q_1)}{8\pi\epsilon_0 a} + Eqa$ (5) $\frac{q(q_2 - q_1)}{8\pi\epsilon_0 a} - Eqa$

37. රූපයේ දැක්වෙන පරිපථයේ ඇති ට්‍රාන්සිස්ටරය ක්‍රියාකාරී ප්‍රදේශයේ පවතින සිලිකන් ට්‍රාන්සිස්ටරයකි. පහත ප්‍රකාශන වලින් අසත්‍ය ප්‍රකාශය කුමක්ද? (B, C සහ E සුපුරුදු සංකේත වේ)

- (1) පරිපථයේ යොදා ඇත්තේ npn ට්‍රාන්සිස්ටරයකි.
 (2) ට්‍රාන්සිස්ටරයේ සරල ධාරා ලාභය 80 කි.
 (3) විමෝචකය තුළින් ගලන ධාරාව 3.24 mA වේ.
 (4) R_B හි අගය 51.5 kΩ වේ
 (5) V_{CE} හි අගය 7.5 V වේ



38. ස්කන්ධ 2 kg වූ, 3 C ආරෝපණයක් සහිත අංශුවක් අවකාශයේ යම් ලක්ෂ්‍යයක තැබූ විට එය මත 6 N බලයක් ක්‍රියා කරයි. මින් නිගමනය කළ හැක්කේ,

- (1) එම ලක්ෂ්‍යයේ විද්‍යුත් ක්ෂේත්‍රය 2 Nc^{-1} බවයි.
 (2) එම ලක්ෂ්‍යයේ ගුරුත්වජ ක්ෂේත්‍රය 2 Nkg^{-1} බවයි.
 (3) එම ලක්ෂ්‍යයේ විද්‍යුත් ක්ෂේත්‍රය 1 Nc^{-1} ද, ගුරුත්වජ ක්ෂේත්‍රය $3/2 \text{ Nkg}^{-1}$ ද වන බවයි.
 (4) එම ලක්ෂ්‍යයේ විද්‍යුත් ක්ෂේත්‍රය 1 Nc^{-1} ද, ගුරුත්වජ ක්ෂේත්‍රය 1 Nkg^{-1} ද වන බවයි.
 (5) නිශ්චිත පිළිතුරක් දීමට දත්ත ප්‍රමාණවත් නොවන බවයි.

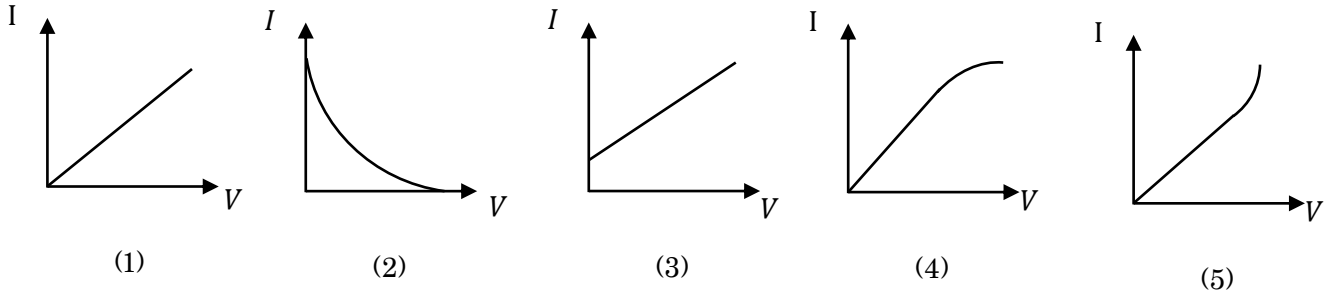
39. සිහි 1 kg කිරා ගැනීම සඳහා ඉලෙක්ට්‍රොනික තුලාවක තුලා තැටියේ සිට 20 cm ඉහළ සිට 100 gs^{-1} ක සීඝ්‍රතාවයෙන් තුලා තැටිය මතට සිහි වැටීමට සලස්වමින් තුලා පාඨාංකය කියවයි. පාඨාංකය 1 kg ලෙස නිරීක්ෂණය වන විටම සිහි එක් කිරීම නවතා සිහි ඉවතට ගනී. කිරා ගත් නිවැරදි සිහි ස්කන්ධය කීයද?

- (1) 800 g (2) 980 g (3) 998 g (4) 1020 g (5) 1200 g

40. අවල ආධාරක 2 ක් අතර ඇඳ ඇති ඒකාකාර තන්තුවකට 150 Hz හා 200 Hz අනුයාත සංඛ්‍යාත දෙකක් ඇති බව නිරීක්ෂණය කරන ලදී. මෙම අනුයාත අනුනාද අවස්ථා දෙක සඳහා ප්‍රසංචාද අංක වනුයේ,

- (1) 1 හා 2 (2) 2 හා 3 (3) 3 හා 4 (4) 4 හා 5 (5) 5 හා 6

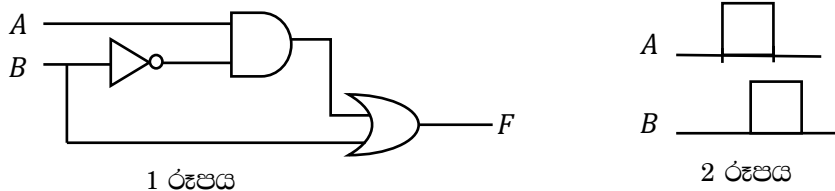
41. සූත්‍රිකා බලබයක් හරහා V වෝල්ටීයතා $- I$ ධාරා විචලනය වඩාත් නිවැරදිව දැක්වෙන්නේ පහත කවර ප්‍රස්තාරයක් මගින් ද?



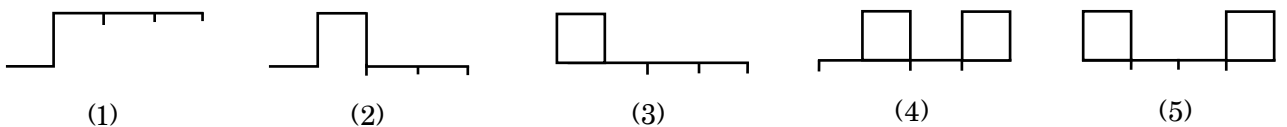
42. සංචාත නළයක හා විචාත නළයක පළමු උපරිතාන වලට එකම සංඛ්‍යාත ඇත. සංචාත නළයේ මූලික ස්වරය 110 Hz සහ වාතයේ ධ්වනි ප්‍රවේගය 330 ms^{-1} වේ. සංචාත හා විචාත නළ වල දිග පිළිවෙලින්,

- (1) 25 cm හා 66.6 cm වේ
- (2) 60 cm හා 80 cm වේ
- (3) 75 cm හා 100 cm වේ
- (4) 75 cm හා 300 cm වේ
- (5) 110 cm හා 80 cm වේ

43. 1 රූපයේ දී ඇති පරිපථයට 2 රූපයේ පරිදි A හා B සංඛ්‍යාත ප්‍රදානයන් ලබා දී ඇත.

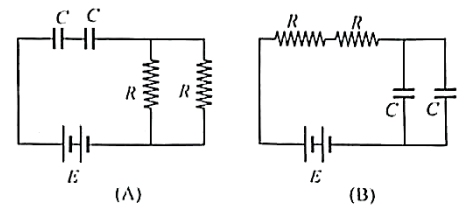


F ප්‍රතිදානය නිවැරදිව දක්වා ඇත්තේ,



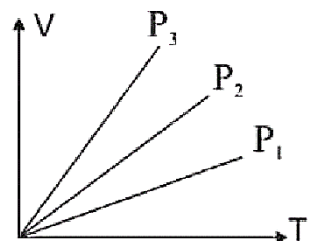
44. සර්වසම ධාරිත්‍රක දෙක බැගින් හා ප්‍රතිරෝධී දෙක බැගින් වි.ගා.බ. E වූ බැටරියක් සමග සම්බන්ධ කරන ලද පරිපථ දෙකක් (A) සහ (B) රූප වල දැක්වේ. පරිපථ අනවර්ථ අවස්ථාවට පත් වූ පසු (A) සහ (B) පරිපථ වල ඇති ධාරිත්‍රක වල ගබඩා වූ විද්‍යුත් ශක්ති අතර අනුපාතය විය හැක්කේ

- (1) $2 : 1$
- (2) $1 : 2$
- (3) $4 : 1$
- (4) $3 : 1$
- (5) $1 : 4$



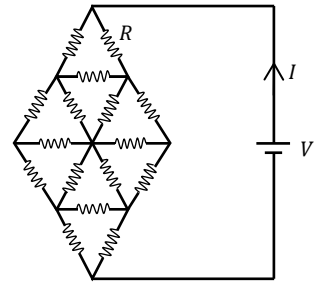
45. එකම පරිපූර්ණ වායු ස්කන්ධයක P_1, P_2, P_3 නියත පීඩන වල දී උෂ්ණත්වය T හා පරිමාව V විචලනය වන චක්‍ර පහත රූපයේ ඇත. පහත කවරක් නිවැරදි ද?

- (1) $P_2 > P_3 > P_1$
- (2) $P_3 > P_2 > P_1$
- (3) $P_1 = P_2 > P_3$
- (4) $P_1 = P_2 = P_3$
- (5) $P_1 > P_2 > P_3$



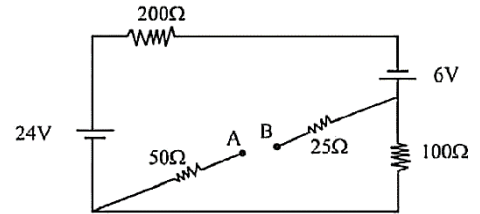
46. දී ඇති පරිපථයේ ඇති සෑම ප්‍රතිරෝධකම අගය R වේ. පරිපථය තුළින් ගලන ධාරාව වන්නේ,

- (1) $\frac{4V}{3R}$ (2) $\frac{2V}{3R}$ (3) $\frac{3V}{2R}$
 (4) $\frac{3V}{R}$ (5) $\frac{3V}{4R}$



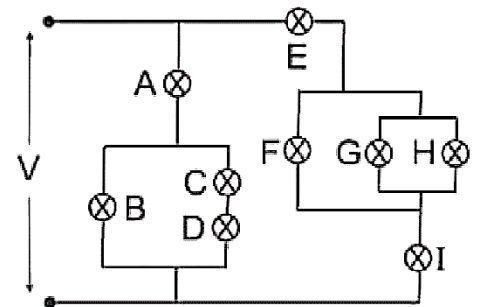
47. රූපයේ පෙන්වා ඇති පරිපථයේ ඇති බැටරි වල අභ්‍යන්තර ප්‍රතිරෝධ ශුන්‍ය වේ. AB හරහා වෝල්ටීයතාවය වනුයේ,

- (1) $6V$ (2) $24V$ (3) $18V$
 (4) $30V$ (5) $12V$



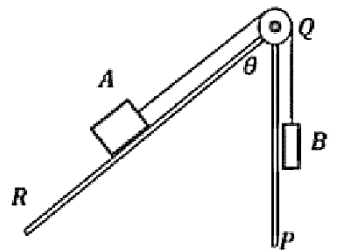
48. පරිපථයේ ඇති සියළු බලබ් සර්වසම වේ. බලබ් වල දීප්තිය අනුව ආරෝහණ පිළිවෙලට සකස් කළ විට,

- (1) $F = G = H < C = D < B < I = E < A$
 (2) $F = G = H < E = I < C = D < B < A$
 (3) $F = G = H < E = I < B < C = D < A$
 (4) $C = D < B < F = G = H < I = E < A$
 (5) සියළු බලබ් සමාන දීප්තියෙන් දැල්වේ



49. සමාන ස්කන්ධ සහිත A සහ B වස්තු දෙකක් සැහැල්ලු අවිභ්‍යන්තර තන්තුවක දෙකෙලවරට සම්බන්ධ කර රූපයේ පරිදි QR සුමට පෘෂ්ඨය මත A සිටින සේ, ආනත තලය මුදුනේ සවි කළ සර්භ්‍යාය රහිත කප්පියක් වටා යවා ඇත. QR තලයේ ආනතිය $\theta = 0^\circ$ සිට $\theta = 90^\circ$ දක්වා වෙනස් කළ හැකිය. A සහ B නිශ්චලව තබා අතහැරිනු ලැබේ. අසත්‍ය ප්‍රකාශය තෝරන්න.

- (1) $\theta = 90^\circ$ දී A ට කප්පිය දෙසට උපරිම ත්වරණයක් ඇත.
 (2) $\theta = 60^\circ$ දී A හි කප්පිය දෙසට ත්වරණය $\frac{g}{4}$ ක් වේ.
 (3) A සහ B නිශ්චලව පවතින්නේ $\theta = 0^\circ$ දී පමණි.
 (4) $\theta > 0^\circ$ විට A හි කප්පිය දෙසට ත්වරණය θ සමඟ ඒකාකාරව වැඩි වේ.
 (5) QR පෘෂ්ඨය රළු වූයේ නම්, θ වැඩි කිරීමේ දී යම් අගයක් දක්වා A සහ B නිශ්චලව පවතී.



50. ශිෂ්‍යයකු දිග වෙනස් කළ හැකි එක් කෙළවරක් වැසූ අනුනාද බද්ධ සහ සරසුල් කට්ටලයක් භාවිතයෙන් කාමර උෂ්ණත්වයේදී වාතයේ ධ්වනි වේගය සෙවීමට පරීක්ෂණයක් සිදු කරන ලදී. එක් එක් සරසුලේ සංඛ්‍යාතය f සමඟ මූලික තානායෙන් අනුනාද වන වා කඳේ දිග l නිවැරදිව මැන $\frac{1}{f}$ ඉදිරියේ $(\frac{1}{f} - X$ අක්ෂයේ) l හි ප්‍රස්ථාරය අඳින ලදී. එහි අනුක්‍රමණය සහ අන්ත:බන්ධයේ විශාලත්වය (සංඛ්‍යාත්මක අගය) පිළිවෙලින් m_1 සහ C_1 වේ. එම ශිෂ්‍යයාම කාමර උෂ්ණත්වය වැඩි දිනක, අභ්‍යන්තර විෂ්කම්භය වැඩි නලයක් ගෙන ඉහත ලෙසම පරීක්ෂණය සිදු කර $\frac{1}{f}$ ඉදිරියේ l හි ප්‍රස්ථාරය ඇඳ අනුක්‍රමණය m_2 සහ අන්ත:බන්ධයේ විශාලත්වය C_2 ලබා ගන්නා ලදී. පහත කුමක් නිවැරදි ද?

- (1) $m_2 > m_1$ සහ $C_1 = C_2$ (2) $m_2 > m_1$ සහ $C_1 > C_2$ (3) $m_2 = m_1$ සහ $C_1 = C_2$
 (4) $m_2 > m_1$ සහ $C_2 > C_1$ (5) $m_1 > m_2$ සහ $C_2 > C_1$
